

evenementenlocatie
Noorderplantsoen



stad.



Evenementen in de stad Groningen

Groningen is een bruisende en leefbare stad met een ruim en gevarieerd aanbod aan evenementen. Dit aanbod is zowel binnen, in de vele theaters, podia en zalen, maar ook in de buitenruimte te bezoeken. De gemeente faciliteert de invulling van de buitenprogrammering, in het "Theater van de Stad". Ook voor deze buitenpodia is een gevarieerd en divers aanbod belangrijk. Dat betekent dat de programmering iedereen iets moet bieden: van klassiek tot pop, van huldigingen tot theater, van jong tot oud en van student tot Stadjer.

Om de grote en middelgrote evenementen evenwichtig te spreiden over de meest geschikte locaties in de stad, werkt de gemeente met profielen. De informatie in de profielen is bedoeld voor de organisatoren van evenementen en voor de inwoners van de stad Groningen. Een profiel geeft een overzicht van de mogelijkheden van de locatie en richtlijnen voor het gebruik ervan. Ieder evenement komt steeds tot stand in overleg met de gemeente Groningen. Dat is bedoeld om tot maatwerk te komen: in goed overleg kan worden afgeweken van de hierna genoemde richtlijnen.



Contact

Wilt u een evenementaanvraag doen of de mogelijkheden voor uw evenement bespreken, neem dan contact op de accountmanagers van de afdeling Evenementen Management van de gemeente Groningen. Wij zijn bereikbaar op 14 050 (zonder netnummer) van 9.00 tot 16.30 uur, of via CME@ groningen.nl.

1 Evenementenlocatie Noorderplantsoen

Beschrijving locatie

Het Noorderplantsoen is een prachtig langgerekt park in Engelse landschapsstijl aan de noordkant van het centrum van Groningen. In 1997 heeft bureau Copijn een masterplan opgesteld waarin het gebruik en het herstel van oorspronkelijke stijlelementen centraal staan. Het Noorderplantsoen heeft de status van rijksmonument. Het hele jaar door gebruiken Stadgers van jong tot oud het park als recreatieplek. Het plantsoen grenst aan de woonwijken Oranjebuurt, Hortusbuurt en Plantsoenbuurt. De langgerektheid van het park met verschillende open ruimtes biedt mogelijkheden voor veel verschillende podia en activiteiten.

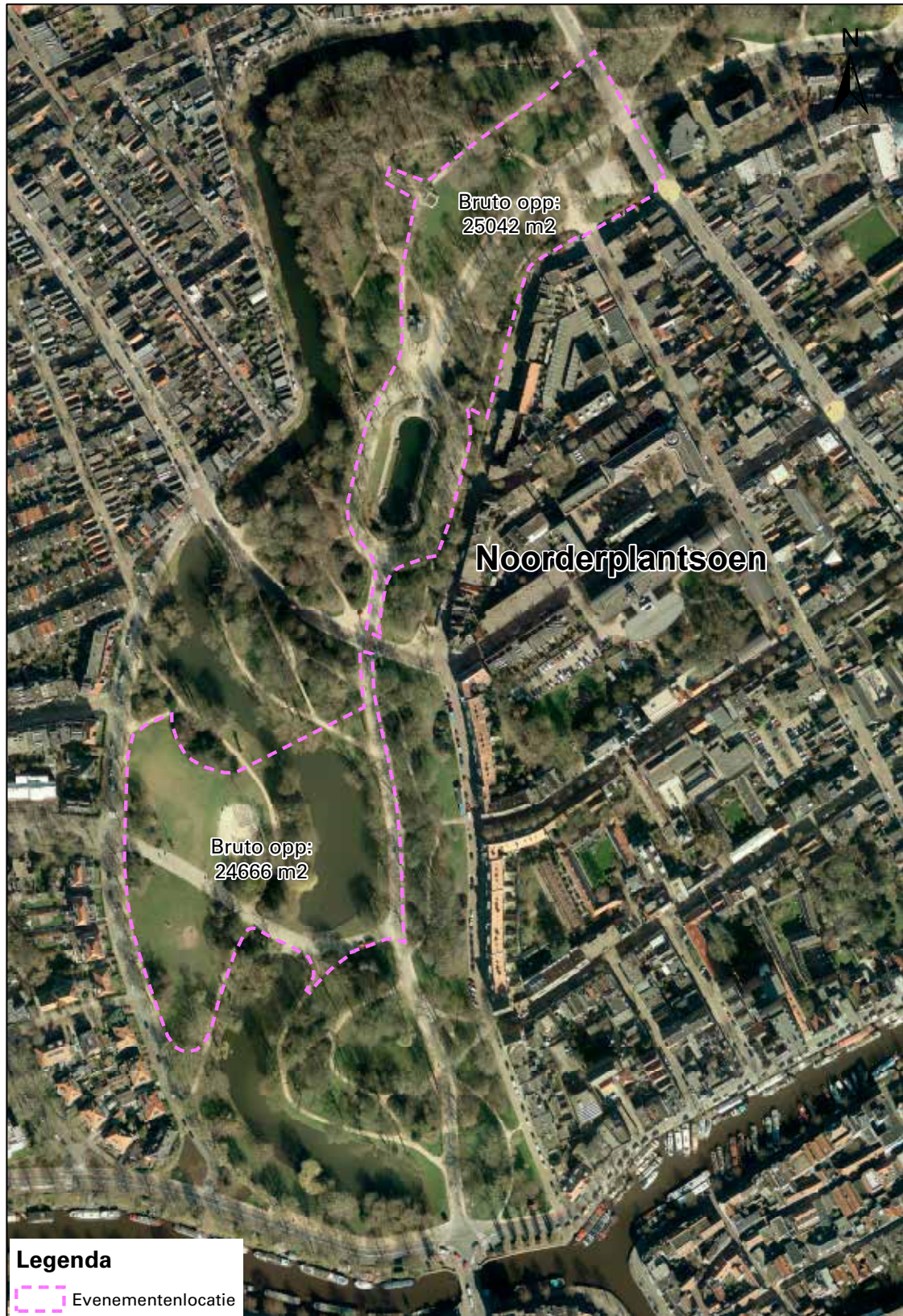
Programmering

Als locatie voor grote evenementen is het plantsoen vooral bekend van het culturele festival Noorderzon. Noorderzon is één van de typisch Groningse, jaarlijks terugkerende evenementen die "het merk Groningen" dragen. Ze geven Groningen een eigen gezicht, zijn onderscheidend, zijn verbonden met de stad en trekken een groot publiek, ook van buiten de regio. Naast het festival Noorderzon is het Noorderplantsoen nog één dag beschikbaar voor een groot evenement dat het merk Groningen op eigenzinnige wijze ondersteunt. In het Noorderplantsoen passen geen evenementen met een exclusief dance-karakter.

Oppervlakte

De oppervlakte van de evenementenlocatie Noorderplantsoen is circa 46.000 m². De werkelijk inzetbare ruimte verschilt per evenement en is onder andere afhankelijk van de gebruikte opstelling op het terrein en het type evenement. De locaties waar activiteiten mogen plaatsvinden zijn aangegeven op de kaart. Voor het kastanjeveld geldt een extra voorwaarde: maximaal 400 m² oppervlakte mag gebruikt worden voor een evenementterrein.

Luchtfoto evenementenlocatie Noorderplantsoen



Richtlijn maximaal aantal bezoekers

De richtlijn voor het maximale aantal bezoekers bij een groot evenement in het Noorderplantsoen is 15.000 personen. Dit aantal is afhankelijk van meerdere factoren zoals het type evenement, de uiteindelijke opstelling en de noodzakelijk geachte gezondheids- en veiligheidsmaatregelen.

Geluidsnormen

Voor evenementen in het Noorderplantsoen geldt een geluidsnorm van maximaal 85 dB(A) en 100 dB(C), gemeten op de meest nabij gelegen geluidgevoelige gevel. Voor het Noorderplantsoen zijn maximaal 12 dagen per jaar grote muziekevenementen toegestaan. Kleinere en middelgrote evenementen zoals een concert in de muziekkoepeel vallen buiten deze telling.

In het Noorderplantsoen gelden de volgende eindtijden voor geluid bij muziekevenementen:

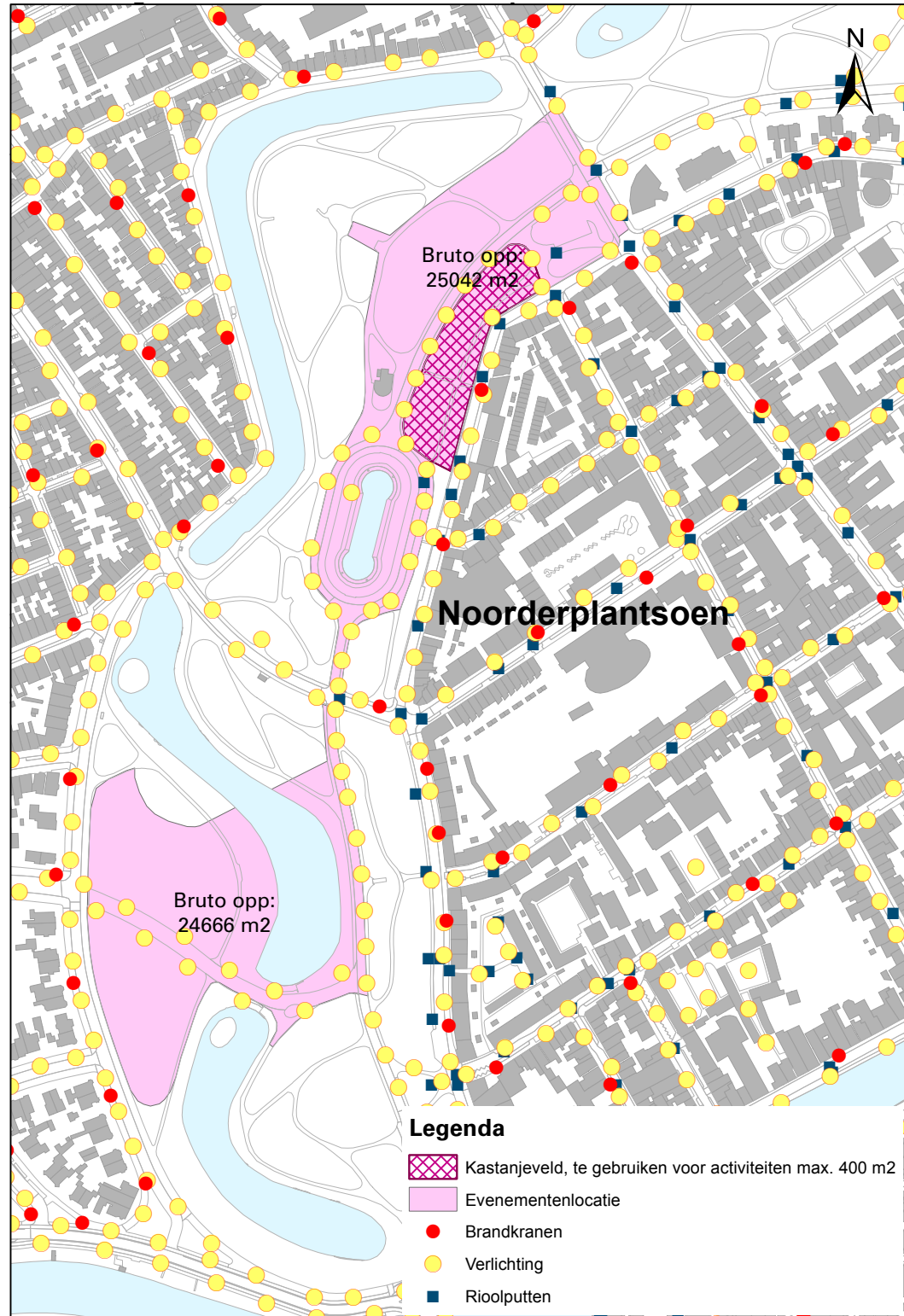
| Dagen | Eindtijd muziek* | Eindtijd evenement (tap) |
|------------|------------------|--------------------------|
| Alle dagen | 00.00 uur | 01.00 uur |

- * *De burgemeester kan besluiten af te wijken van de vastgestelde eindtijden.
Daarnaast geleden er afwijkende tijden op collectieve festiviteitendagen.*

Leges

Voor het Noorderplantsoen gelden de normale legestarieven voor het in behandeling nemen van de vergunningaanvraag. De leges voor een middelgroot evenement bedragen € 250,50. Voor een groot evenement zijn de leges € 1900,- (tarieven 2014).

Voorzieningen evenementenlocatie Noorderplantsoen



2 Fysieke kenmerken

Ondergrond

De ondergrond van het Noorderplantsoen bestaat uit asfaltwegen, half verharde paden, betontrappen, gras en plantvakken. De ondergrond en het aanwezige gras moeten worden beschermd. Hierbij moet rekening worden gehouden met de omstandigheid dat het terrein afhankelijk van het seizoen en regenval drassig kan zijn. Om bodemverdichting te voorkomen mogen er geen zware voorwerpen zoals containers en auto's op de grond/het gras geplaatst worden zonder voorzorgsmaatregelen. In het Noorderplantsoen ontbreken bevestigingspunten in de grond. Er moet in beginsel gebruik gemaakt worden van zelfdragende constructies. Voor verankering in de grond geldt er een verplichte kadastrale "klic"-melding. Ook moet de ligging van de drainagebuizen bij de gemeente worden gecontroleerd. Markering mag worden aangebracht in overleg met de gemeente op voorwaarde dat deze na het evenement direct wordt verwijderd.

Voorzieningen

In het Noorderplantsoen zijn diverse nutsvoorzieningen aanwezig. Het gebruik en de afrekening van de kosten moeten worden afgestemd met de gemeente.

- **Stroom:**
Stroomkasten zijn aanwezig.
- **Water:**
Waterkasten zijn aanwezig
- **Riool:**
De afvoer van water kan op straatkolken, welke zijn aangesloten op het riool. Deze moeten voor het evenement worden geleegd. Ook zijn beschermende maatregelen nodig voor de afvoer.
- **Verlichting:**
Er zijn lichtmasten langs de looppaden in het park.

Obstakels

In het Noorderplantsoen zijn de volgende obstakels een aandachtspunt:

- De bloembakken, fontein en kunstwerken moeten worden beschermd;
- Aan gemeentelijke eigendommen mag niets worden bevestigd;
- Prullenbakken moeten worden vrijgehouden om ze te kunnen legen;
- De aanwezig dames- en herentoiletten zijn in overleg te openen;

3 Bijzonderheden locatie

Bijzonder beleid Noorderplantsoen

Het Noorderplantsoen is een prachtige locatie om evenementen te organiseren. De locatie maakt echter deel uit van de stedelijke ecologische structuur van Groningen en de ecologische waarden moeten bewaard blijven. Daarom moeten er met de volgende bijzonderheden rekening worden gehouden:

Daarom moeten er met de volgende bijzonderheden rekening worden gehouden:

Bij de opbouw van een evenement, tijdens en na afloop, moeten de volgende beschermende maatregelen worden getroffen:

Bescherming van stam en takken

- Aan bomen en struiken mogen alleen touwen en stroppen worden vastgemaakt met toestemming van de toezichthouder. Stam en takken moeten zo nodig worden beschermd.
- Bij locaties in de directe omgeving van bomen moeten ter bescherming van de stammen dranghekken worden geplaatst op aanwijzing van de toezichthouder. De dranghekken moeten onderling aan elkaar worden vastgemaakt.
- Aan bomen en struiken mag niet worden gesnoeid, tenzij de gemeente hiervoor, ter plaatse, toestemming heeft gegeven.
- Eventuele snoeiwerkzaamheden moeten worden uitgevoerd door deskundig personeel.

Bescherming van struiken en andere vegetatie

- Om beschadiging van struiken en vegetaties te voorkomen, moeten dranghekken worden geplaatst op plekken waar het ontstaan van looppaden door struiken te verwachten valt. De dranghekken moeten onderling aan elkaar worden vastgemaakt.

Bescherming van wortels

- Looppaden onder bomen moeten worden voorkomen. Als dit toch noodzakelijk is, moeten onder de bomen (in de kroonprojectie) plankiers worden neergelegd met een minimale breedte van 2 meter.
- Bij de specifieke locatiekeuze van de attracties moet de lengte van de looppaden tussen attractie en voetpaden zo beperkt mogelijk zijn.
- Bij het inbrengen van pinnen voor de bevestiging van tenten e.d., mag geen wortelbeschadiging optreden.
- Voor alle locaties geldt, dat onder de (verticale) kroonprojectie van bomen in gazon geen attracties, caravans, aggregaten e.d., mogen worden opgesteld zonder de nadrukkelijke toestemming van de gemeente.
- Bij het plaatsen van kramen, kantoren e.d., op verharding moet de minimale afstand tot de buitenkant van de boomstam 2 meter zijn. Als er buiten deze 2 meter nog oppervlakkige wortels zichtbaar zijn, dan moet er van plaatsing worden afgezien, of het advies van de gemeente worden opgevolgd.

Bescherming van grasmat

- Over de gazons mag niet met vrachtwagens/tractoren of andere vierwielige voertuigen worden gereden, zonder gebruik van rijplaten en zonder toestemming van de gemeente. In de bodem mogen geen graafwerkzaamheden worden verricht zonder toestemming van de gemeente.
- Als er op gazon zand wordt aangebracht, dan moet dit zand in handkracht worden verwijderd.

Overig

- Eventueel spoel- en toiletwater moet direct worden aangesloten op het rioolstelsel. Het mag in geen geval geloosd worden op gazon of bij struiken en bomen dan wel in vijvers.
- Op de dwingers mogen geen evenementen plaatsvinden (uitgezonderd de jaarlijkse Plantsoenloop).

Parkcommissie

De parkcommissie adviseert het college over het gebruik van het Noorderplantsoen. Het broedseizoen is doorgaans van maart tot juli, dan mogen geen grootschalige evenementen plaatsvinden. Hierbij geldt als uitzondering het hardloopevenement "Nacht van Groningen", dat aan speciale voorwaarden moet voldoen.

Communicatie

Goede communicatie is cruciaal voor draagvlak voor evenementen. Het Noorderplantsoen grenst aan de woonwijken Oranjebuurt, Plantsoenbuurt en Hortusbuurt. Een deel van het evenemententerrein wordt door deze woonwijken omsloten. Het Noorderplantsoen kan alleen als evenementenlocatie worden gebruikt nadat de omwonenden en andere partijen ruim van tevoren op de hoogte zijn gebracht. Het gaat hierbij om de volgende partijen: omwonenden en ondernemers in de directe omgeving.

Schoonmaak

Het Noorderplantsoen (zowel het terrein, het groen als het water) en de aan-en toewegen moeten schoon van evenementenafval worden opgeleverd. Voor de schoonmaak van het terrein kan de gemeente worden ingehuurd.



4 Omgeving en logistiek

Bereikbaarheid

Het Noorderplantsoen is vanuit alle richtingen uitstekend lopend en met de fiets te bereiken. Het plantsoen bevindt zich op loopafstand van de binnenstad. Bezoekers die gebruik willen maken van het openbaar vervoer, kunnen verschillende stadsbussen nemen vanuit het centrum of het hoofdstation. Het plantsoen is ook op loopafstand van het treinstation Noord. De parkeergarage Boterdiep met 1200 plaatsen bevindt zich eveneens op loopafstand. De inrichting van het terrein is altijd zo te organiseren dat er meerdere in- en uitgangen zijn. Bij een plotseling noodzakelijke leegloop van het evenemententerrein zullen door de vele uitgangen geen problemen ontstaan.

Verkeer en Vervoer

In het Noorderplantsoen lopen diverse fiets- en voetpaden. Daarnaast loopt door het Plantsoen een weg voor autoverkeer die de Hortusbuurt en Oranjebuurt met elkaar verbindt. Het Plantsoen wordt begrensd door woonstraten, uitgezonderd de uiterste noord- en zuidzijde waar twee gebiedsontsluitingswegen liggen. Afsluiting van deze twee wegen is in principe niet mogelijk, bij hoge uitzondering kan hierover in overleg worden getreden. De wegen en paden in het park kunnen tijdens het evenement in overleg worden afgesloten. Ook is het mogelijk om de Leliesingel en Kruissingel af te sluiten. Voor de afwikkeling van het verkeer zijn gecertificeerde verkeersregelaars nodig. In het park is in overleg mogelijk ruimte voor extra fietsparkeervoorzieningen. De parkeerdruk van de woonwijken in de directe omgeving is hoog. Voor het rijden over de fiets- of voetpaden in het kader van op/afbouw werkzaamheden, evenals voor parkeren is ontheffing nodig. In overleg kan gekeken worden naar mogelijke oplossingen voor het tijdelijk stallen van materieel en voertuigen.

Calamiteitenroutes

Op de rijbanen van alle straten moet een rijloper van minimaal 3,5 meter beschikbaar blijven voor calamiteitenverkeer. Op de geasfalteerde wegen / fietspaden mogen geen obstakels worden geplaatst die calamiteitenverkeer kunnen hinderen.

Maatregelen

De maatregelen voor crowdmanagement zijn afhankelijk van welk deel van het terrein wordt gebruikt.



Colofon:

Uitgave van de gemeente Groningen, november 2014
Foto's: Marketing Groningen, gemeente Groningen